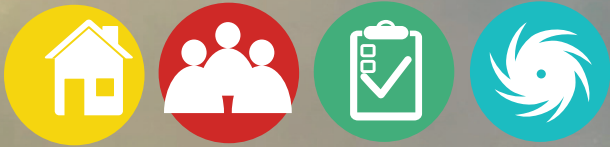


CONDADO DE HIGHLANDS

GUÍA PARA TODOS LOS PELIGROS

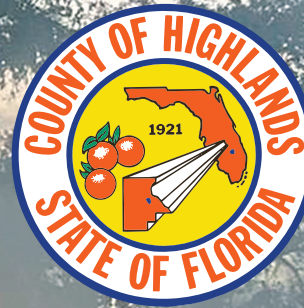
¿Estas preparado?



#generationprepared

GUÍA OFICIAL DE PLANIFICACIÓN PARA DESASTRES
PARA RESIDENTES DEL CONDADO DE HIGHLANDS

MAPA DE SEGUIMIENTO DE
HURACANES EN EL INTERIOR



¿Estaría listo si ocurriera un desastre?

¿Qué hay de tu familia? ¿O su negocio?

Esta Guía de todos los peligros fue desarrollada por el equipo de manejo de emergencias de su condado y lo ayudará a preparar a su familia y su propiedad para una variedad de peligros potencialmente significativos que puede enfrentar aquí en el condado de Highlands.

Esta guía está diseñada para responder muchas preguntas que pueda tener al prepararse para enfrentar estos desastres naturales y provocados por el hombre. Cuando ocurren estos peligros, las consecuencias pueden ser devastadoras si no nos hemos preparado adecuadamente para proteger nuestras vidas y propiedades.

La mayoría de nosotros nos damos cuenta de la

importancia de prepararse para los peligros más importantes, como los huracanes. Muchos de estos preparativos son universales para todas las amenazas, incluido un plan familiar para desastres y un kit de suministros para desastres.

Tómese el tiempo para crear su plan de desastre familiar o comercial utilizando esta guía y visite floridadisaster.org para obtener más consejos e información.

Para obtener información oficial sobre nuestro condado, visite highlandsfl.gov y síganos en Facebook, Nextdoor, Twitter e Instagram bajo Highlands County Board of County Commissioners y Highlands County Fire Rescue.

TABLA DE CONTENIDO

Su plan de desastre	Página 3
Kit de suministros para desastres	Página 4
Mapa de evacuación	Página 5
Huracanes	Página 6
Refugios	Página 7
Refugios públicos	Página 7
Refugio para necesidades especiales	Página 8
Refugio para mascotas	Página 9
Preparación para tormentas y secuelas	Página 10
Seguro	Página 10
Uso del generador	Página 11
Consejos útiles	Página 12
Recogiendo los pedazos	Página 13
Recogida de escombros	Página 15
Mapa de seguimiento	Página 16
Tiempo severo	Página 18
Tornados	Página 18
Tormentas eléctricas y relámpagos	Página 19
Emergencias por calor	Página 20
Inundaciones	Página 20
StormReady (Lista para la tormenta)	Página 21
Seguridad contra incendios forestales	Página 22
Seguridad contra incendios en el hogar	Página 23
Pandemias	Página 24
Materiales peligrosos	Página 26
Actos de terrorismo	Página 27
Ataques cibernéticos	Página 28
Tirador activo	Página 29
Números de contacto importantes	Página 30
Fuentes oficiales de información	Página 31

SU PLAN DE DESASTRE

Evite el pánico y la confusión asegurándose de que todos sepan adónde ir y qué hacer en caso de emergencia, ya sea en casa o en el trabajo.

CONOZCA SU RIESGO

Conozca qué desastres podrían afectar su área. Prepárese para emergencias tomando cursos de primeros auxilios y Reanimación Cardiopulmonar (RCP).

ELIGE DOS LUGARES DE ENCUENTRO

Uno debe estar fuera de su hogar o negocio para eventos repentinos como un incendio. El segundo debe ser fuera de su vecindario, en caso de que no pueda llegar a casa o los miembros de la familia se separen.

ELIJA UNA PERSONA DE CONTACTO

Pida a alguien fuera del área que coordine las comunicaciones en caso de desastre. Los familiares deben llamar a esta persona para informar su ubicación. Envíe a su contacto copias de documentos importantes (identificación personal, seguro, etc.).

ACTUALIZA TU INFORMACIÓN DE CONTACTO

Incluya información de contacto en sus teléfonos y haga tarjetas de contacto de emergencia.

PIENSA EN LA EVACUACIÓN

Si tiene que evacuar y cuando tenga que hacerlo, decida con anticipación adónde irá y cómo llegará allí. Pregúntales a tus amigos o familiares si podrías quedarte con ellos. El condado de Highlands NO tiene zonas de evacuación designadas. Si el condado de Highlands emite una orden de evacuación en caso de un desastre, estas órdenes NO se referirán a zonas de evacuación designadas (como se indica en el mapa en la página 5), sino que se referirán a límites geográficos o puntos de referencia.



LISTA PARA VERIFICAR NUESTRA PREPARACIÓN

- Saber qué desastres son más probables en mi área
- Suscríbete a las alertas de emergencia de tu comunidad: bit.ly/hbccalert
- Crear un plan de evacuación (desde el hogar, el trabajo y la escuela)
- Crear un plan de desastre
- Prepare un kit de suministros para desastres
- Crear un plan de comunicación
- Practique su plan de evacuación y revise los puntos de reunión/concentración
- Sepa cómo cortar el agua, la electricidad y el gas en una emergencia
- Tome un curso de RCP solo con manos
- Tome un curso Stop the Bleed (detener el sangrado)
- Haz un curso para utilizar extintores
- Asistir a un seminario o presentación de preparación
- Hable con familiares, amigos y compañeros de trabajo sobre cómo estar preparado

¿ESTAS PREPARADO?



Actúe ahora para reunir suministros y aprender las habilidades que necesita para prepararse y protegerse a sí mismo y a los demás en una emergencia.

Planee para ser autosuficiente durante al menos 7-10 días.

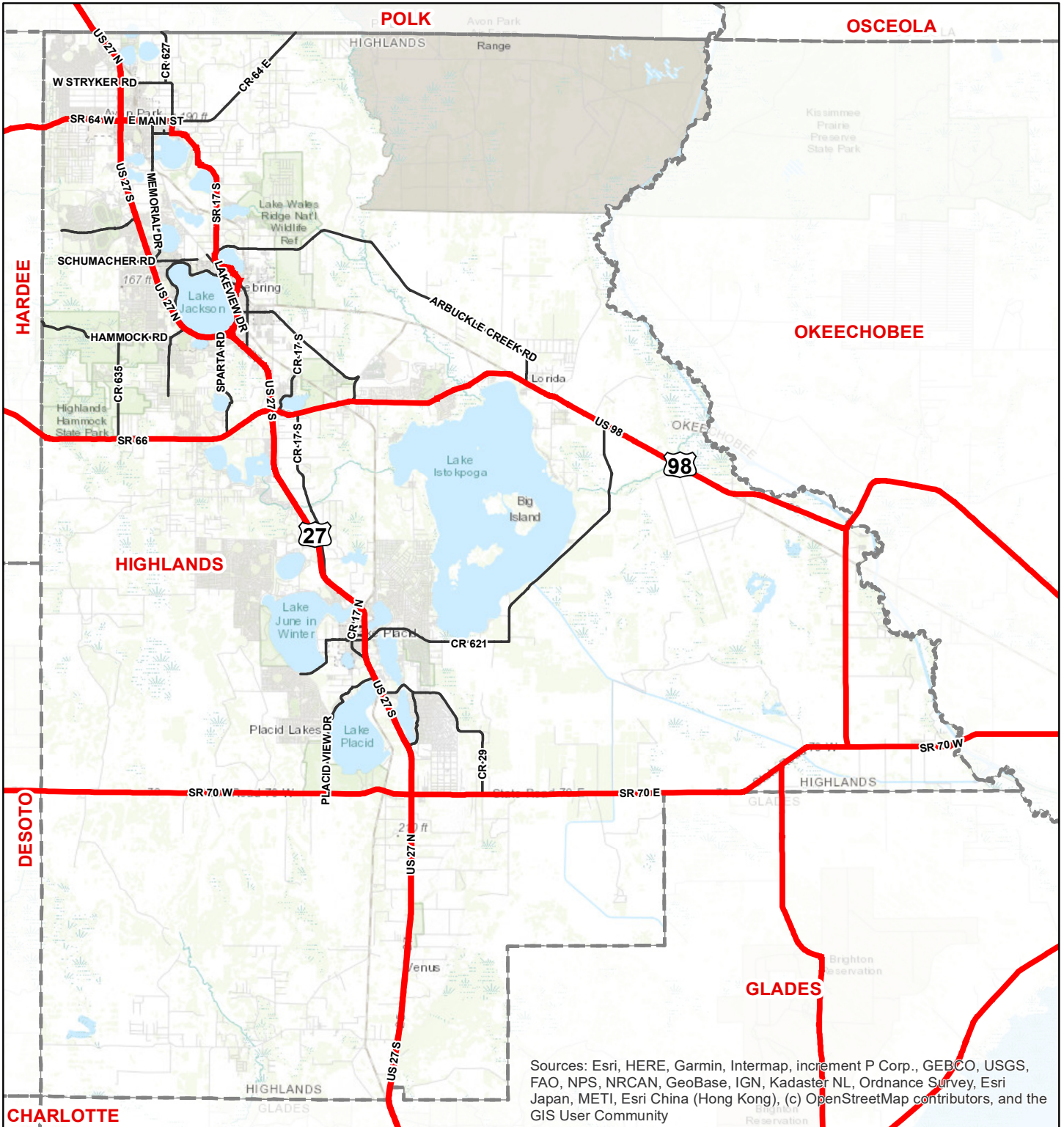
Artículos esenciales para cualquier kit de suministros para desastres



Mantenga un kit de suministros para desastres de 7 a 10 días en casa; también tenga kits más pequeños en su vehículo y en el trabajo

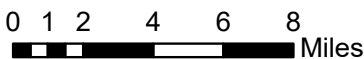
Rutas de Evacuación

Condado de Highlands

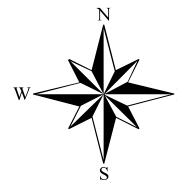


Sources: Esri, HERE, Garmin, Intermap, increment P Corp., GEBCO, USGS, FAO, NPS, NRCAN, GeoBase, IGN, Kadaster NL, Ordnance Survey, Esri Japan, METI, Esri China (Hong Kong), (c) OpenStreetMap contributors, and the GIS User Community

Descargo de responsabilidad: el mapa está destinado solo como referencia



- Rutas de Evacuación
- Carreteras principales
- Límite del condado



HURACANES

Cada año, desde el 1 de Junio hasta el 30 de Noviembre, es la temporada de huracanes. Estamos en riesgo de ser impactados por un huracán. Desafortunadamente, las temporadas anteriores no son indicadores precisos de nuestro riesgo actual. Ya sea que se pronostique que será una temporada “superior al promedio”, “promedio” o “inferior al promedio”, en cuanto a la actividad, nuestro riesgo es el mismo. Es importante señalar que desde 2015 se ha desarrollado un sistema tropical antes del 1 de Junio de cada año. ¡Solo se necesita un huracán para afectar a una comunidad!

Viento

Los huracanes se clasifican por vientos sostenidos de 74 mph a 157+ mph. El daño causado por el viento depende hasta cierto punto de los códigos de construcción locales vigentes en el momento de la construcción, y de qué tan bien y por cuánto tiempo se han aplicado.

Tornados

Los tornados se pueden formar en las bandas de lluvia de un huracán y causar daños significativos. Los tornados se encuentran comúnmente en el

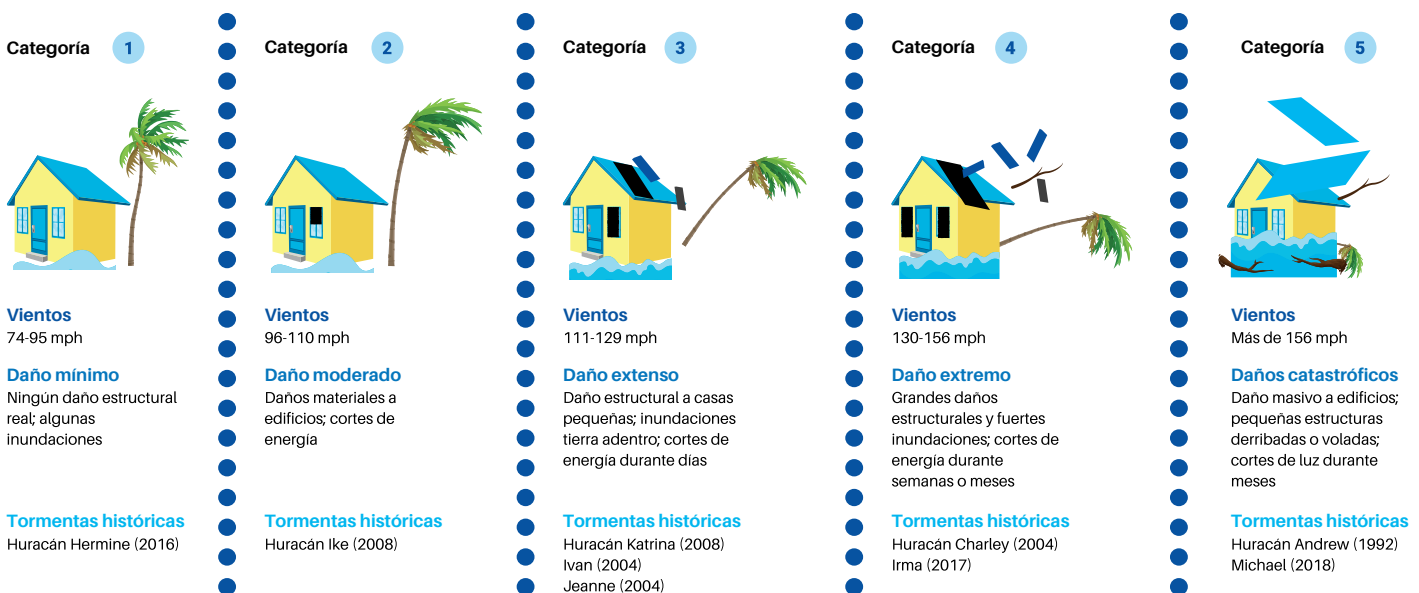
cuadrante frontal derecho de la tormenta. Estos tornados no son tan intensos como los del cinturón de tornados del Medio Oeste, pero pueden infligir un daño tremendo con poca o ninguna advertencia.

Marejada ciclónica

Storm surge is an abnormal rise of water generated La marejada ciclónica es un aumento anormal de agua generado por una tormenta que llega a tierra antes y durante la llegada de un huracán. A medida que la tormenta toca tierra, pueden ocurrir niveles de inundación (profundidad del agua sobre el nivel del suelo) de 2 a 30 pies a lo largo de las áreas costeras y los principales ríos de Florida. Esto es suficiente para inundar la mayoría de las áreas pobladas.

La gravedad del daño depende del tamaño del huracán, la velocidad de avance, la dirección del movimiento y la intensidad. La marejada ciclónica tiene el potencial de causar la mayor pérdida de vidas, paralizar las comunicaciones y hacer que las alcantarillas y las cuencas de aguas pluviales retrocedan y contaminen los suministros de agua potable. La marejada ciclónica puede dejar carreteras, calles y puentes llenos de arena y

Categorías de huracanes



Fuente: escala de viento Saffir-Simpson

escombros y, en algunos casos, estructuralmente inestables.

Lluvia pesada

Durante los últimos 30 años, las inundaciones de agua dulce han causado más muertes por ahogamiento que las inundaciones por marejadas ciclónicas. Las lluvias torrenciales asociadas con tormentas tropicales y huracanes lentos o estacionarios producen en promedio 16 pulgadas de lluvia en un período de 24 a 36 horas. Las fuertes lluvias pueden crear problemas de salud masivos y tener un efecto desastroso en la capacidad de una comunidad para recuperarse rápidamente.

Anticipar inundaciones

A medida que un huracán o tormenta tropical se acerque al suroeste de Florida, se activará su oficina local de Manejo de Emergencias. El personal de Manejo de Emergencias permanecerá en contacto frecuente con el Centro Nacional de Huracanes y la oficina local del Servicio Meteorológico Nacional para monitorear de cerca el desarrollo y progreso del huracán o tormenta tropical.

Su oficina local de Manejo de Emergencias utilizará los medios de comunicación del área para proporcionar actualizaciones frecuentes sobre la tormenta, recomendar acciones de protección de emergencia y emitir órdenes de evacuación. Si no evacua cuando se le ordene, se quedará sin bomberos, fuerzas del orden público o apoyo médico de emergencia hasta que las aguas bajen.

Regístrese para recibir las alertas de emergencia de su comunidad. Para registrarse, visite bit.ly/alerthighlands o usa este código QR →



REFUGIOS

Hay un déficit sustancial de espacio para refugios en todo el suroeste de Florida. Si tiene un lugar seguro a donde ir, planee usar ese lugar en lugar de un refugio público. Pero, si no tiene un lugar seguro a donde ir, los refugios estarán abiertos.

REFUGIO PÚBLICOS

Cuando el condado de Highlands se vea afectado por fuertes vientos, se pueden abrir refugios locales de riesgo. A medida que estos refugios se acerquen a su capacidad, el condado abrirá un segundo nivel de refugios aprobados.

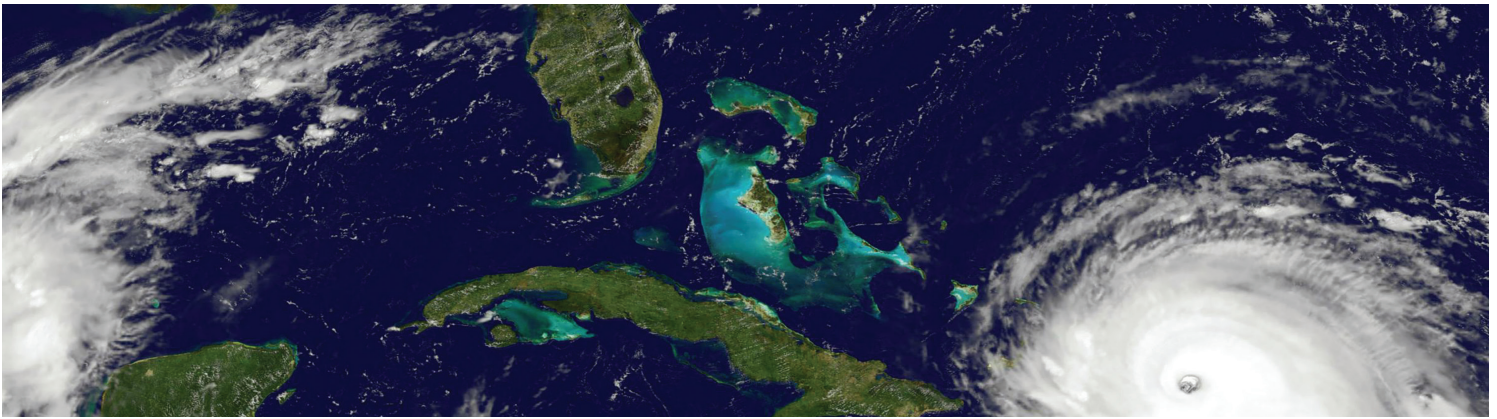
Las ubicaciones de los refugios tradicionales pueden cambiar debido a las pautas de COVID-19 y CDC. Es importante señalar que no todos los albergues locales de riesgo pueden estar abiertos.

El público deberá monitorear el sitio web del condado, highlandsfl.gov, las plataformas de redes sociales del condado y los medios de comunicación locales para conocer las ubicaciones de los refugios en caso de que se requieran aperturas o si los refugios están llenos.

Tenga en cuenta lo siguiente:

- Refugio para necesidades especiales: se requiere registro aprobado. Visite highlandsfl.gov para obtener la solicitud o llame a Manejo de Emergencias al 863-402-6800.
- Refugio de mascotas: se requiere registro aprobado. Los formularios están disponibles en línea en bit.ly/hc-petshelterform. Para información llame a Manejo de Emergencias al 863-402-6800.





Qué llevar a un refugio:

- Agua potable (1 galón por persona por día)
- Alimentos y refrigerios (como mínimo un suministro de 3 días)
- Silla de jardín o petate
- Libro o elemento de entretenimiento electrónico con auriculares
- Recetas medicas
- Identificación y copias de documentos importantes
- Artículos de higiene
- Cambio de ropa

Recuerde que no se permiten armas ni bebidas alcohólicas. Los únicos animales permitidos son los animales de servicio registrados.

Los refugios de riesgo generalmente están destinados a albergar a las personas durante 12 a 72 horas hasta que pase la tormenta o la amenaza. Debido a que estos centros deben abrir rápidamente, es posible que no sea posible proporcionar artículos de comodidad a los evacuados (como catres y mantas), hasta que se establezca un refugio después de la tormenta.

Cosas para recordar si vas a un refugio:

1. Cuando llegue, dé su nombre y dirección al administrador del albergue para que pueda localizarlo, si es necesario.
2. Si abandona el refugio, consulte con el administrador del refugio.
3. La responsabilidad es importante para su seguridad.
4. Los refugios no pueden proporcionar ninguna comodidad o lujo.
5. Traiga el kit de supervivencia para desastres de su familia para garantizar las provisiones adecuadas.

PERSONAS CON NECESIDADES ESPECIALES

Algunas personas tienen problemas médicos que no pueden acomodarse en un refugio de riesgo regular. Para aquellas personas cuya salud se deterioraría rápida y dramáticamente en un refugio de riesgo y no tienen otro lugar seguro adónde ir, hay refugios para necesidades especiales disponibles.

Debe completar una solicitud para ver si sus problemas médicos califican para un refugio para necesidades especiales. Se deben cumplir criterios y requisitos específicos para ser elegible para el refugio para necesidades especiales, que pueden variar un poco de un condado a otro.

- Debe tener un cuidador con usted durante su estadía en el refugio para necesidades especiales. Durante una emergencia, contamos con personal muy limitado trabajando en los refugios, por lo que su cuidador es de vital importancia para su salud y seguridad.
- Como en cualquier otro refugio, debe traer sus suministros de emergencia con usted.
- En cualquier situación de emergencia, debe tener un plan sobre adónde irá si no puede regresar a su hogar debido a daños.
- Visite highlandsfl.gov para obtener la solicitud o llame a Manejo de Emergencias del Condado de Highlands al 863-402-6800.



#generationprepared

INFORMACIÓN SOBRE REFUGIOS PARA MASCOTAS

En un huracán, las mascotas están sujetas a los mismos peligros que nosotros y tienen muchas de las mismas necesidades. El mejor plan es identificar un lugar seguro que permita mascotas (la casa de un amigo o un hotel que admita mascotas) para que pueda llevar a sus mascotas con usted cuando evacúe.

El condado de Highlands ha establecido un refugio temporal para mascotas, que estará disponible solo para los residentes del condado de Highlands. Al igual que con cualquier otro refugio del condado, el refugio para mascotas debe usarse como último recurso. El espacio en el refugio para mascotas es limitado.

Si el refugio para mascotas se abre debido a una tormenta, se contactará a aquellos con registro aprobado. Servicios para Animales contará con personal en el refugio para mascotas. Un máximo de dos dueños de mascotas puede permanecer en el refugio. Los miembros adicionales de la familia serán referidos a un refugio humano cercano.

Las mascotas se alojarán en un área separada de las personas y los dueños de mascotas recibirán un horario para atender las necesidades de sus animales.

Los perros y gatos deben tener un microchip, estar vacunados contra la rabia y llevar una placa de licencia vigente. Los dueños de mascotas deben proporcionar la comida de su animal (suficiente para al menos cinco días), agua, medicamentos, arena higiénica (con bandeja higiénica) o almohadillas absorbentes para orina, golosinas, ropa de cama, juguetes, correa y transportador de mascotas de tamaño apropiado, etc. Una vez que haya pasado la tormenta y las carreteras se consideren seguras para viajar, el refugio se cerrará de inmediato para que el personal pueda regresar a Servicios para Animales para atender a los animales en sus instalaciones.

Si el hogar de una persona no es seguro, hay opciones disponibles. Se pueden hacer arreglos con Manejo de Emergencias y Servicios para Animales para albergar a una mascota mientras los dueños se reportan a un refugio abierto para humanos y hasta que puedan encontrar un refugio alternativo.

Para la seguridad del personal y otros animales, el Condado se reserva el derecho de rechazar animales agresivos. No se aceptarán animales clasificados como peligrosos o potencialmente peligrosos ni perros guardianes registrados.

Para obtener más información, llame al 863-402-6800.

Para registrarse, visite bit.ly/hc-petshelterform

PREPARACIÓN DE EMERGENCIA PARA MASCOTAS

Estar preparado. Protege a tus mascotas.

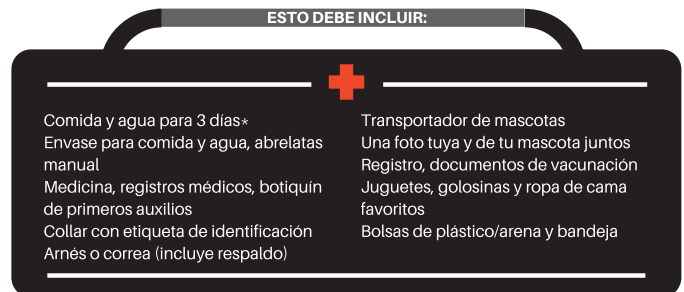
1. OBTENGA UNA DISTINTIVO DE ALERTA DE RESCATE



Estos adhesivos se colocan en una ventana que da al frente y alertarán a los rescatistas de la presencia de mascotas dentro de su hogar.

Puede encontrarlos en la mayoría de las tiendas de mascotas y cadenas minoristas como Walmart.

2. PREPARE UN EQUIPO DE SUMINISTRO DE EMERGENCIA PARA MASCOTAS



* cambiar cada dos meses

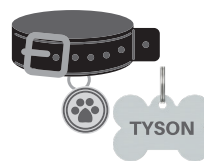
3. TENER UNA LISTA DE HOTELES Y REFUGIOS QUE ADMITEN MASCOTAS

No todos los refugios aceptan mascotas; planifique con anticipación las opciones de refugio que funcionarán tanto para usted como para su mascota, incluye una lista de hoteles que aceptan mascotas a lo largo de su ruta de evacuación.



Desarrolle un sistema de compañeros con vecinos o amigos para asegurarse de que alguien esté disponible para cuidar a sus mascotas si usted no puede hacerlo.

4. MANTENGA LA IDENTIFICACIÓN DE SU MASCOTA Y UNA COPIA EXTRA EN EL BOTIQUÍN DE SUMINISTRO DE EMERGENCIA

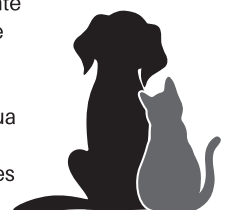


Ponerle un microchip a su mascota es extremadamente beneficioso para reunirlos con ellos en caso de que se separen.

Coloque el veterinario, la perrera, los registros de vacunación, etc., en bolsas impermeables.

5. TENGA EN CUENTA ESTOS CONSEJOS DURANTE UN DESASTRE

- Trae a tu mascota adentro inmediatamente
- Separa perros y gatos, la ansiedad puede afectar su comportamiento
- Aliméntalos con alimentos húmedos o enlatados para que necesiten menos agua para beber
- Tenga periódicos adicionales, por razones sanitarias



Fuentes: Ready.gov; FEMA.gov

PREPARACIÓN Y DESPUÉS DE LA TORMENTA

SEGURO

La mayoría de los propietarios tienen cobertura de seguro de propietario de vivienda que los asegura contra pérdidas catastróficas. Sin embargo, la póliza de propietario de vivienda no lo protege de pérdidas en inundaciones o crecidas de agua.

Para asegurar su hogar contra inundaciones, debe tener una póliza de seguro contra inundaciones por separado. Nuestro condado califica y participa en el Programa Nacional de Seguro contra Inundaciones. Calificamos al hacer que los requisitos de construcción sean estrictos y de acuerdo con el Código de Construcción de Florida y las ordenanzas locales de prevención de daños por inundaciones.

Si no tiene una póliza de seguro contra inundaciones, consulte con su agente de seguros para obtener una cotización del precio de su casa y sus bienes personales. No espere hasta que se haya emitido una advertencia o aviso de huracán. Hay un período de espera de 30 días antes de que el seguro contra inundaciones entre en vigencia, a menos que esté comprando una casa nueva con una hipoteca. Además, las compañías de seguros no emitirán una póliza de inundación durante una alerta o advertencia de huracán.

El Departamento de Servicios Financieros de Florida (DFS, por sus siglas en inglés) recomienda que todos los propietarios de viviendas realicen una verificación de seguros con su agente antes de que comience la temporada de huracanes para cubrir lo siguiente: ¿Necesito un seguro contra inundaciones? ¿Necesito cobertura contra tormentas de viento? ¿Necesito más cobertura? ¿Qué cubre y excluye mi póliza?

Si alquila, el DFS recomienda que compre un seguro de inquilino para cubrir el contenido de su casa o apartamento.

Visite myfloridacfo.com para descargar un kit de herramientas de seguros para propietarios de viviendas.

Antes de la tormenta:

- Consulte su póliza para conocer la cobertura contra inundaciones y tormentas de viento.
- Sepa qué cubre y qué no cubre su póliza actual.
- Tenga todos los documentos de su seguro listos y guárdelos en un lugar seguro.
- Actualice su lista de pertenencias personales.
- Tome fotografías de su propiedad y pertenencias.

Después de la tormenta:

- Tome fotografías e informe de los daños a su

agente o compañía de seguros de inmediato.

- Hacer y documentar reparaciones de emergencia.
- Haga copias de todo lo que se entregue al ajustador o se envíe a la compañía de seguros.
- Tome precauciones si los daños requieren que abandone su hogar.
- Asegure su propiedad. Retire los artículos de valor. Bloquear ventanas y puertas.
- Comuníquese con su agente de seguros y deje un número de teléfono donde lo puedan localizar.

Fraude

Después de un desastre natural, el DFS desplegará su Equipo de Ataque de Acción contra el Fraude en Desastres, que consta de investigadores de fraude de seguros capacitados con conocimiento especializado en fraude de propiedad y accidentes y fraude de compensación laboral. Son las botas sobre el terreno en las áreas afectadas para garantizar que los residentes puedan recuperarse rápidamente y que los infractores de la ley sean responsables.

Indicadores de fraude relacionado con tormentas:

1. Un contratista o profesional de la restauración que se ofreció a renunciar o descontar el deducible de su seguro.
2. Un contratista o profesional de restauración que ha recibido pago y no ha realizado ninguna reparación en su hogar.
3. Un contratista o profesional de restauración que se ofreció a realizar reparaciones a una tarifa con descuento solo en efectivo y no ha realizado reparaciones en su hogar.
4. Un contratista o profesional de restauración que lo presionó para que firmara un AOB y no realizó ninguna reparación en su hogar o dejó de responder a sus intentos de contacto.

Para denunciar sospechas de fraude, llame a la línea directa gratuita de información sobre fraudes al 1-800-378-0445 o visite FraudFreeFlorida.com.

Saqueo

Se han producido saqueos en muchas comunidades después de un huracán. Los delincuentes pueden aprovechar la oportunidad de ingresar a los hogares y negocios evacuados. Las agencias policiales locales y, si es necesario, la Guardia Nacional harán todo lo posible para minimizar los saqueos.

USO DEL GENERADOR, PRECAUCIONES DE SEGURIDAD

Cuando se va la energía eléctrica, muchos residentes recurren a generadores de emergencia para alimentar refrigeradores, congeladores, luces, ventiladores y otros electrodomésticos. Si usa un generador, se requiere extrema precaución. Si bien son convenientes y útiles, los generadores pueden crear peligros para los propietarios de viviendas y los trabajadores de servicios eléctricos.

Para evitar la electrocución, enchufe los aparatos individuales en el generador usando cables resistentes para exteriores con un calibre de alambre adecuado para la carga del aparato. No opere más aparatos y equipos que la clasificación de salida del generador. Esto sobrecargará y dañará el generador y posiblemente creará un riesgo de incendio.

Si un generador está conectado al cableado de la casa, la casa debe tener un interruptor de transferencia instalado por un electricista autorizado. Un interruptor de transferencia conecta su casa al generador y lo desconecta de la red eléctrica. Esto evita la retroalimentación o la activación de circuitos fuera de su hogar.

La retroalimentación ocurre más comúnmente cuando un generador está conectado directamente al panel o circuito eléctrico en una casa. La realimentación de energía al sistema de servicios públicos durante un apagón energizará el transformador que da servicio a la casa y podría representar una seria amenaza para las cuadrillas que trabajan para restaurar la energía en el área que tal vez no sepan que están trabajando con una línea energizada.

Tenga en cuenta que el vapor de gasolina puede viajar de forma invisible por el suelo y encenderse con luces piloto o arcos eléctricos causados al encender las luces. Asegúrese de almacenar el combustible en el exterior. No lo guarde en un garaje si hay un aparato que quema combustible en el garaje.

Consejos de seguridad sobre el monóxido de carbono

1. Use generadores portátiles fuera de la casa y el garaje.
2. Mantenga los generadores a una distancia mínima de 15 pies de las ventanas, puertas y rejillas de ventilación.*
3. Instale un detector de CO que funcione con batería o con batería de respaldo en el pasillo fuera de los dormitorios.
4. NUNCA ignore una alarma de CO que emita un pitido. Salga y llame al 911 si suena la alarma.

*Distancia mínima recomendada por el Departamento de Energía de EE. UU.

Consejos de seguridad del generador

- 1 Haga funcionar los generadores en el exterior, nunca en el interior, y nunca en un garaje o en cualquier otro espacio cerrado.
- 2 Nunca haga funcionar un generador cerca de una ventana abierta, una puerta o una entrada a la casa.
- 3 Siempre lea primero el manual del propietario y siga las precauciones y los procedimientos recomendados por el fabricante.
- 4 Solo opere los generadores en áreas secas lejos de la lluvia o inundaciones.
- 5 Dirija los gases de escape lejos de cualquier persona u hogar cercano.
- 6 Nunca reabastecer un generador mientras la unidad esté funcionando o caliente. Almacene el combustible fuera de las áreas habitables en recipientes de seguridad que no sean de vidrio y debidamente etiquetados.
- 7 Solo use cables de extensión aptos para exteriores para transportar la energía del generador.
- 8 Manténgase alerta con los detectores de monóxido de carbono. Asegúrese de que la alarma cumpla con los estándares de seguridad UL 2034 actuales y revise la batería con regularidad.
- 9 Conozca los síntomas del envenenamiento por monóxido de carbono: dolores de cabeza, mareos, dificultad para respirar, náuseas, vómitos, fatiga, pérdida del conocimiento.
- 10 Si siente síntomas de envenenamiento por monóxido de carbono, retírese de inmediato.
- 11 Tenga siempre un extintor de incendios aprobado completamente cargado cerca del generador.

Fuentes: Departamento de Energía de EE. UU., cdc.gov, ready.gov



CONSEJOS DE UTILIDAD

Agua

Ubique la válvula de cierre de agua de emergencia para su residencia y elimine los arbustos u obstrucciones. Pruebe la válvula de cierre de agua para asegurarse de que esté operativa. Si la válvula de cierre no funciona, repárela o reemplácela.

Gire la válvula de cierre de agua de emergencia a la posición de apagado si se va de su residencia antes de una tormenta. Esto ayudará a minimizar el daño al interior de su hogar en caso de que se rompa una tubería en el interior.

Siga las recomendaciones del fabricante para apagar el calentador de agua y desenchúfelo. Algunos calentadores de agua caliente pueden dañarse si se corta el suministro de agua durante un período prolongado.

Ubique la tapa de limpieza de su alcantarillado y elimine los arbustos u obstrucciones en caso de que sea necesario acceder a la limpieza.

Debido a cortes de energía, las plantas de tratamiento de agua estarán operando bajo condiciones limitadas. ¡Se reducirá la presión del agua! Debido a las presiones reducidas y las operaciones limitadas de las estaciones de bombeo, ¡LA CONSERVACIÓN DE AGUA ES IMPRESCINDIBLE!

El hecho de que se haya restablecido la energía en su hogar no significa que se haya restablecido la energía en todas las estaciones de bombeo o plantas de tratamiento de agua y aguas residuales. Sigue estos consejos:

- Apague todos los aspersores.
- Recuerde reiniciar su temporizador de riego una vez que se haya restablecido la energía.
- Abstenerse de poner en funcionamiento lavavajillas y lavadoras de ropa.
- Limite la cantidad de agua utilizada durante la ducha o la cantidad para llenar la bañera.
- Limite la cantidad de descarga del inodoro.

- Abstenerse de cualquier otro uso exterior del agua que no sea necesario.

Electricidad

Una tormenta fuerte o un huracán pueden causar daños significativos y provocar cortes de energía generalizados. Se deben priorizar los esfuerzos de restauración, comenzando con las instalaciones que brindan los servicios más críticos:

- Plantas eléctricas dañadas y líneas eléctricas de las plantas, ya que estas deben repararse antes de que se pueda restablecer el servicio en cualquier lugar.
- Organizaciones que brindan funciones de infraestructura crítica a la comunidad, como hospitales, policía y estaciones de bomberos.
- Principales líneas eléctricas que sirven a un gran número de clientes.
- Líneas eléctricas más pequeñas como servicio a una sola calle.
- Hogares individuales o negocios aún sin electricidad.

Mantenerse seguro durante un corte de energía

Cuando ocurre un corte de energía, la seguridad es una preocupación importante. Estos son algunos consejos básicos que lo mantendrán a usted, a su familia y a sus empleados seguros mientras no haya electricidad:

- Suponga que todos los cables y alambres están energizados y manténgase alejado.
- Manténgase alejado de áreas inundadas y cargadas de escombros porque pueden estar ocultando líneas eléctricas caídas.
- Haga funcionar su generador portátil fuera de su casa o edificio y conecte electrodomésticos o equipos directamente a él.
- Si sale de su casa, apague los aparatos que pueden haber estado encendidos cuando se cortó la energía o apague el interruptor principal.
- Ayude a mantener libres las líneas telefónicas para llamadas de emergencia. Solo llame para informar sobre líneas eléctricas caídas, o si se ha restablecido la energía de sus vecinos y usted no tiene electricidad. No corte árboles ni elimine



escombros cerca de líneas eléctricas caídas. Si debe retirar los escombros de su hogar, no los amontone debajo o cerca de líneas o equipos eléctricos.

- Cualquier daño al sistema eléctrico de su hogar debe ser reparado por un electricista autorizado e inspeccionado por una agencia designada antes de que se pueda restablecer la energía.
- Revise su cabezal de intemperie (en el techo donde su servicio se conecta al poste) y la caja de su medidor para asegurarse de que no estén dañados.
- Si sospecha que hay agua en las paredes o el techo, manténgase alejado de los enchufes eléctricos y comuníquese con un electricista autorizado para reparar el daño.
- Si necesita vivir en un lugar temporal en su propiedad, un electricista con licencia puede instalar un poste de servicio temporal. Después de que una agencia designada inspeccione el poste, su servicio de electricidad puede proporcionar energía.

RECOGIENDO LOS PEDAZOS

Después de un desastre natural, las tuberías de agua dañadas pueden causar una caída de la presión, lo que posiblemente deje entrar agua subterránea contaminada y la contaminación bacteriana se convierte en una preocupación.

Precauciones con el agua:

- Desinfecte el agua del grifo que usa para cualquier cosa, incluso para sus mascotas.
- Hervirlo durante al menos 10 minutos o utilizar productos químicos: ocho gotas de lejía con cloro (sin olor ni otros aditivos) o tintura de yodo por galón. Deje reposar el agua por lo menos 10 minutos antes de beber.
- Si lava los platos con agua del grifo, enjuáguelos con agua extra clorada utilizando unas 15 gotas de cloro.
- Ducharse o bañarse con agua del grifo está bien. Si te cortas al afeitarte, aplica un desinfectante como alcohol o crema antibiótica.

Normas de seguridad alimentaria:

- No confíes en tu sentido del olfato.
- Deseche los productos perecederos.
- Limpie el interior de cualquier recipiente de comida con bicarbonato de sodio y agua.
- Llene su congelador con jarras de plástico con agua. Recuerde, un congelador lleno se mantiene frío por más tiempo. Mantenga la puerta del congelador cerrada tanto como sea posible. Los alimentos permanecerán congelados por más tiempo. Las carnes y los artículos sólidos permanecen congelados por más tiempo que los productos horneados. Volver a congelar alimentos parcialmente descongelados es riesgoso. En general, si los alimentos aún contienen cristales de hielo, se pueden volver a congelar, aunque su calidad puede verse afectada.
- El hielo seco mantiene los alimentos congelados durante aproximadamente 1 a 4 días.
- Sin aire acondicionado, los desechos de alimentos comenzarán a oler rápidamente. Utilice bolsas de basura de plástico pequeñas; átelos o séllelos y colóquelos en una bolsa más grande o en una lata al aire libre.

Conservación de ropa y muebles:

- Retire las cortinas mojadas y extiéndalas para que se sequen.
- Saque los muebles afuera para que se sequen, pero no los exponga al sol. Colóquelo debajo de un patio cubierto o una lona.
- Eleve los muebles tapizados húmedos si están sobre una alfombra.

Después de la tormenta

Después de grandes tormentas, nuestras vidas pueden cambiar drásticamente. Estos desastres afectan a todos hasta cierto punto. Los suministros de socorro y otra ayuda llegarán lo más rápido posible, pero pueden tardar varios días.

Evite conducir en áreas dañadas. Podría interferir con los esfuerzos de rescate o restauración, así como poner en peligro su propia seguridad.

Trate de mantener la calma, la paciencia y la comprensión. Tu actitud te afecta a ti y a todos los que te rodean.

Recuerde que la parte más larga y difícil de lidiar con un huracán es la recuperación.

Cosas para recordar:

- Puede haber inundaciones residuales y las carreteras pueden estar bloqueadas durante días o semanas, lo que hace que las áreas dañadas sean inaccesibles. Es posible que no se le permita regresar a su hogar durante días o posiblemente semanas.
- Los trabajadores de emergencia quieren que su regreso a casa sea lo más seguro posible y necesitan tiempo para despejar el acceso seguro y proteger los peligros.
- Escuche los medios locales para obtener información sobre el reingreso y no entre en áreas inseguras.
- Conduzca solo si es necesario y evite las carreteras inundadas y los puentes destruidos.
- **No vayas a “ver” las áreas dañadas.**
- Si evacuó el área, considere permanecer alejado unos días más.

Antes de regresar, considere lo siguiente:

- Habrá un corte de energía por un período indeterminado.
- El servicio telefónico (fijo y celular) estará sin servicio o limitado. Esto incluye llamadas al 911.
- El área puede estar bajo toque de queda.
- Los suministros de agua municipales pueden no ser seguros para beber sin hervirla o sin tratamiento químico. Trate toda el agua como insegura hasta que se le notifique que es segura.
- Las estaciones de bombeo de alcantarillado no funcionarán, lo que significa que los inodoros no se descargarán y los fregaderos no drenarán, y pueden acumularse en su hogar o propiedad.

Cuando regreses:

- Inspeccione su casa en busca de daños. Revise si hay daños en las líneas de agua y alcantarillado. revise el sistema eléctrico. Apague el interruptor principal hasta que esté seguro de que el sistema es seguro. Compruebe si hay fugas de gas natural y/o gas envasado. No entre ni permanezca en una estructura si huele a gas.
- Tenga cuidado cuando salga y preste atención a dónde camina y se para. Evite los cables caídos o el agua estancada. Informe los cables caídos a su



compañía de servicios públicos o a los servicios de emergencia.

- Mire arriba de usted para ver si hay objetos que cuelguen o cosas sueltas que puedan caerse.
- Tenga cuidado con los animales salvajes que pueden ser peligrosos. Las hormigas de fuego, las abejas, las avispas, las serpientes, los roedores y los animales salvajes buscarán terreno elevado. Pueden crear peligros para la salud y la seguridad.
- Tenga cuidado con los animales domésticos, incluso con los que conoce. Pueden estar asustados o heridos y ser más peligrosos de lo que esperas.
- **RECUERDE:** Las compañías de seguros enviarán equipos especiales de asistencia en casos de desastre, al igual que el gobierno estatal y federal. Aún así, puede pasar más de una semana antes de que esos equipos puedan entrar en funcionamiento.
- Cuando llega la ayuda, algunos pueden ser buscadores de fortuna sin escrúpulos. No firme contratos de reparación hasta que haya verificado al contratista. No pague por ningún servicio hasta que el trabajo haya sido completado.
- Solicite una licencia válida de contratista del condado. ¿El contratista está en condiciones de servidumbre? ¿El precio parece justo o demasiado bueno para ser verdad? ¿Se están utilizando tácticas de alta presión? ¡Reporte al contratista sospechoso a las autoridades para que lo revisen! Si ve que se cobran precios injustamente altos, ¡Repórtalo, las autoridades locales quieren ayudar a nuestros residentes exigiendo competencia y equidad!

Para obtener más información, comuníquese con Manejo de Emergencias al 863-402-6800.

RECOGIDA DE DESECHOS

BASURA DOMICILIARIA NORMAL
La basura doméstica normal de cualquier tipo **NO** se recogerá con los escombros del desastre. Debe continuar con su programa normal de recolección de basura a menos que se le indique lo contrario.

SEPARACIÓN DE ESCOMBROS
Separe los desechos/basura en las 2 categorías que se muestran a continuación. **NO** se recogerán bultos mixtas.

DESECHOS VEGETATIVOS

- Hojas
- Plantas
- Troncos
- Árboles y ramas de árboles

MATERIALES DE CONSTRUCCIÓN INERTES
Incluye metal, madera, ladrillos, asfalto o cemento, y otros materiales de construcción de edificios como yeso, paneles de yeso, revestimiento, tejas, aislamiento y vidrio. Si es posible, coloque paneles de yeso y madera tratada a presión en bultos separadas. **NO** desechos/basura peligrosos, muebles, ropa u otros artículos de desecho/basura doméstico.

NO ES ZONA DE RECOGER
No se recogerán los escombros colocados desde el derecho de paso hacia su propiedad.

NO AGRUPAR NI APOYAR
Coloque bultos de escombros fuera de los carriles de circulación, debajo de otros árboles o ramas, y lejos de obstáculos como bocas de incendio, buzones de correo, árboles, líneas eléctricas bajas y postes de servicios públicos.

¿NO ESTÁ SEGURO DÓNDE COLOCAR LOS DESECHOS?
Todos los escombros deben colocarse en el derecho de paso público, sin bloquear la calzada ni los desagües pluviales.

QUÉ ESPERAR DESPUÉS DE UNA TORMENTA

Después de una gran tormenta, los gobiernos locales en combinación con el gobierno estatal y federal pueden declarar un estado de emergencia. El condado de Highlands trabajará en conjunto con la Agencia Federal para el Manejo de Emergencias (FEMA) para comprometerse con contratistas privados a través de contratos vigentes antes de un evento.

Por lo general, después de un evento de clima severo, el Condado activará a estos contratistas para recolectar los escombros asociados con el evento. Cuanto más grave sea el daño, más probable es que el Condado active a esos contratistas. El condado de Highlands puede poner a disposición varios lugares para la eliminación de

escombros para estos contratistas.

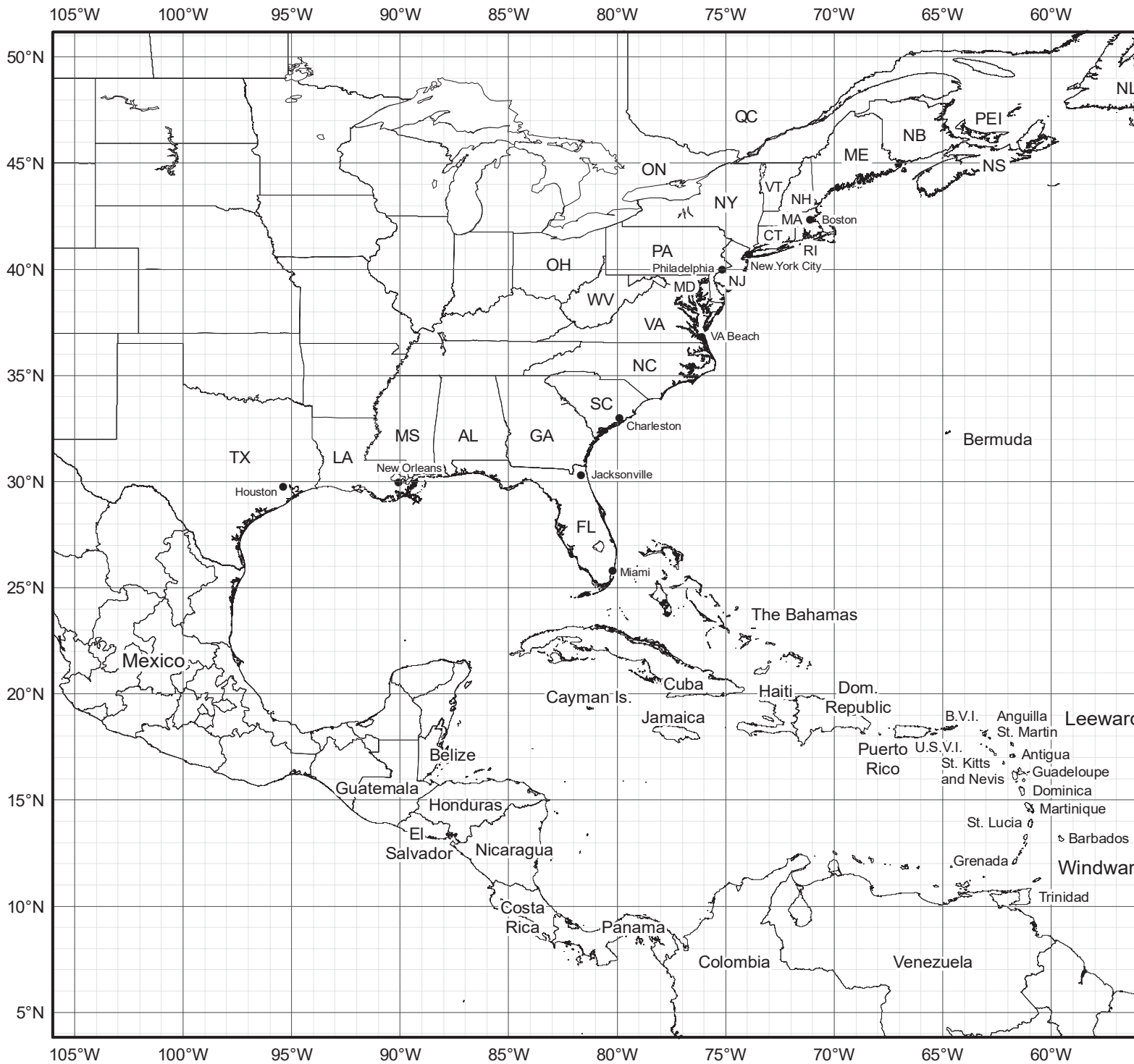
Los residentes también pueden optar por transportar sus escombros al vertedero del condado de Highlands en 12700 Arbuckle Creek Road en Sebring. Este será el único lugar donde el público podrá deshacerse de los escombros. La Junta de Comisionados puede autorizar, a su discreción, la exención de las tarifas de propinas después de eventos de desastre declarados por el gobierno federal.

En caso de que ocurra un evento, consulte el sitio web del condado de Highlands (highlandsfl.gov) o la página de Facebook para conocer los plazos de recolección y más información sobre la recolección de escombros después de la tormenta, o llame a Manejo de Emergencias al 863-402-6800.



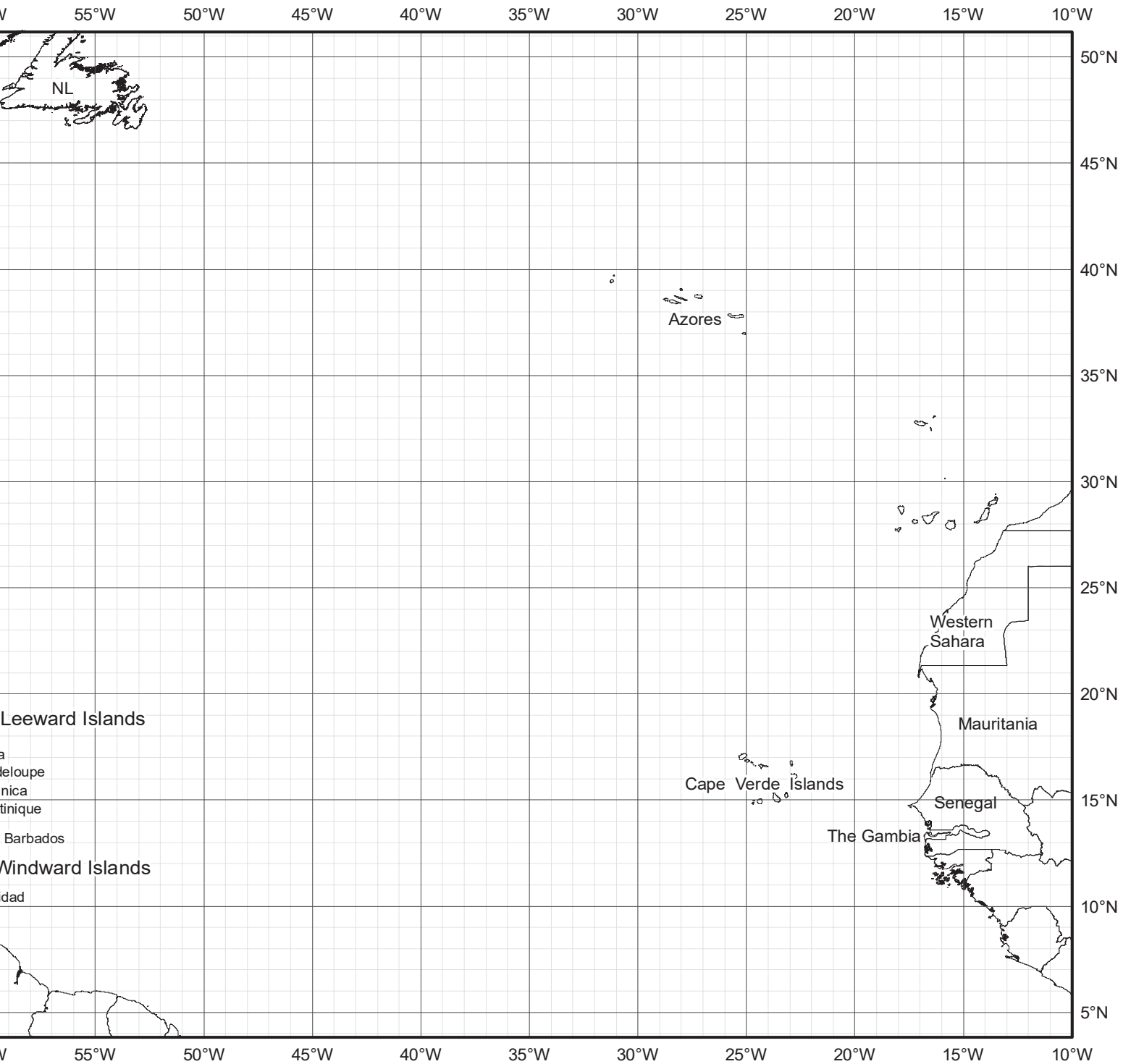
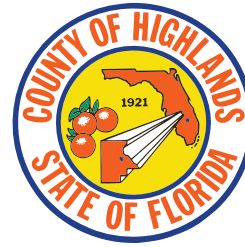
Atlantic Basin Hurricane

National Hurricane Cen



Tropical Storm Tracking Chart

Center, Miami, Florida



TIEMPO SEVERO

¿QUÉ ES UN TORNADO?

Un tornado es una tormenta violenta con vientos arremolinados de hasta 300 millas por hora. Aparece como una nube en forma de embudo, de color gris a negro, que se extiende hasta el suelo desde la base de una tormenta eléctrica.

Un tornado gira como un trompo y puede sonar como el rugido de un avión o una locomotora.

En Florida, los tornados de verano generalmente se mueven a velocidades inferiores a 20 mph y pueden moverse en cualquier dirección.

Los tornados de invierno tienden a moverse a velocidades de menos de 40 mph y generalmente se mueven del suroeste al noreste. Su dirección de viaje puede ser errática y puede cambiar repentinamente.

Estas tormentas de corta duración son las más violentas de todos los fenómenos atmosféricos y las más destructivas en un área pequeña.

ACCIONES PROTECTORAS:

Compre una radio meteorológica NOAA y/o una radio comercial a pilas y pilas adicionales.

Muchos teléfonos móviles pueden recibir **alertas de emergencia inalámbricas (WEAs)**. Estas alertas pueden informarle sobre condiciones climáticas que amenazan la vida en su área inmediata.

Conozca los términos utilizados para describir las amenazas de tornados.

Terminología de tornados



Alerta de tornado

"Precaución, mira el cielo"

Las condiciones climáticas podrían conducir a la formación de tormentas severas y tornados.

ESTAR PREPARADO

Conozca su ubicación segura. Esté preparado para actuar rápidamente si se emite una Advertencia o si sospecha que se acerca un tornado.

Advertencia de tornado

"Peligro, cúbrete"

Un tornado ha sido detectado o indicado por un radar meteorológico, lo que significa que está ocurriendo un tornado o se espera pronto.

¡TOMAR ACCIÓN!

Hay peligro inminente para la vida y la propiedad. Inmediatamente busque refugio en el lugar más seguro posible.

Fuentes: U.S. National Weather Service

SEGURIDAD CONTRA TORNADOS

No se deje sorprender por la aparición repentina de un tornado. Mantenga a su familia segura siguiendo unos sencillos pasos.

ANTES

Prepare un kit de emergencia que contenga elementos esenciales como agua potable, alimentos no perecederos, una radio de batería o de manivela y una linterna.

Asegúrese de estar al tanto de las condiciones climáticas cambiantes. Busque cielos oscuros, a menudo verdosos, y cualquier nube giratoria. Asegúrese de sintonizar su radio o televisor para obtener la información más reciente si nota alguna de esas cosas.

Elabore un plan de comunicación familiar para asegurarse de que usted y sus seres queridos puedan mantenerse conectados en caso de que no estén juntos cuando ocurra un tornado.



DURANTE

Si está en una casa móvil o en un remolque, salga tan pronto como pueda y diríjase al nivel más bajo de un edificio sólido o refugio contra tormentas.

Busque refugio inmediatamente. Vaya a una habitación segura, bodega o sótano si tiene uno. Si no tiene un sótano, vaya a una habitación interior en el nivel más bajo posible. Asegúrese de mantenerse alejado de ventanas, puertas y paredes exteriores.

Si está al aire libre o conduciendo, busque refugio en un edificio resistente o en un refugio contra tormentas, o busque refugio en una zanja, barranco, alcantarilla o depresión del suelo y cúbrase la cabeza con las manos.

DESPUÉS

Tenga cuidado al caminar alrededor de los escombros. El 50% de todas las lesiones relacionadas con tornados ocurren después de que termina el tornado.

Siga escuchando su radio o televisión para mantenerse al día con la información de emergencia más reciente.

Si su hogar sufrió daños, apague la electricidad y cierre el gas y el propano para evitar incendios, electrocuciones o explosiones.



Fuentes: Ready.gov; FEMA.gov

TORMENTAS ELÉCTRICAS Y RELÁMPAGOS

No tiene que estar lloviendo para que caiga un rayo. Casi todos los relámpagos ocurrirán dentro de las 10 millas de su tormenta principal, pero PUEDEN caer mucho más lejos que eso. El equipo de detección de rayos ha confirmado que los rayos pueden golpear a casi 50 millas de distancia.

Las tormentas eléctricas pueden producir varios tipos de clima peligroso, incluidos granizo grande, vientos dañinos, inundaciones repentinas y tornados.

Los rayos son la causa número uno de muertes relacionadas con el clima en Florida, con un promedio de 10 muertes y 40 heridos al año. Aproximadamente la mitad de las muertes y lesiones ocurren durante actividades recreativas al aire libre, y alrededor del 40% de ellas ocurren en el agua.

Dónde ir

El lugar más seguro durante una tormenta eléctrica es dentro de una estructura grande cerrada. Si un rayo cae sobre el edificio, la plomería y el cableado conducirán la electricidad de manera más eficiente que un cuerpo humano. Si no hay edificios disponibles, entonces un vehículo de metal cerrado, como un automóvil, una camioneta o un autobús escolar, es una alternativa.

Dónde NO ir

No todos los tipos de edificios o vehículos son seguros durante las tormentas eléctricas. Los edificios NO SON SEGUROS (incluso si están "conectados a tierra") si tienen aberturas expuestas. Estos incluyen cabañas en la playa, cobertizos de metal, refugios/pabellones para picnic, cocheras y banquillos de béisbol. Los porches también son peligrosos. Los vehículos convertibles no ofrecen seguridad contra los rayos, incluso si la capota está "arriba". Otros vehículos que NO SON SEGUROS durante las tormentas eléctricas son los que tienen la cabina abierta, como los carritos de golf, los tractores y los equipos de construcción. Recuerde, no son las llantas de goma de un vehículo las que van a protegerte de los rayos. El armazón de metal de un vehículo le da a la electricidad del rayo un camino para fluir a tu alrededor.

Qué hacer

Una vez dentro de un edificio sólido, manténgase alejado de los aparatos eléctricos y los accesorios de plomería. Es posible que desee desconectar los equipos eléctricos valiosos para que no se dañen. Como medida de seguridad adicional, vaya a una habitación interior. Si está dentro de un vehículo, suba las ventanillas y evite el contacto con cualquier vía conductora que conduzca al exterior del vehículo, como radios, CB y el encendido, o podría sufrir quemaduras



graves si cae un rayo.

Qué no hacer

Los rayos pueden viajar grandes distancias a través de las líneas eléctricas, especialmente en áreas rurales. No use aparatos eléctricos, incluidos teléfonos con cable y computadoras de escritorio, a menos que sea una emergencia. Los teléfonos inalámbricos, los teléfonos celulares, las computadoras portátiles y las tabletas son seguros de usar. Manténgase alejado de las ventanas y no se duche ni use la bañera.

¿Qué HAGO si estoy en un bote en mar abierto durante una tormenta eléctrica?

Las tormentas eléctricas sobre las aguas costeras de Florida son generalmente impredecibles. Incluso con los mejores informes meteorológicos, los navegantes pueden quedar atrapados en aguas abiertas cuando se desarrolla una tormenta eléctrica. Con o sin un sistema de protección contra rayos, es fundamental tomar precauciones adicionales para protegerse:

- Manténgase en el centro de la cabina, si así está diseñado. Si no hay camarote, permanezca bajo en el bote. ¡No seas un pararrayos de pie!
- Mantenga los brazos y las piernas en el bote. No los cuelgue por el costado.
- Deje de pescar, practicar esquí acuático, bucear, nadar u otras actividades acuáticas cuando haya relámpagos o incluso cuando las condiciones climáticas parezcan amenazantes. Los relámpagos pueden caer mucho antes de una tormenta.
- Desconecte y no use ni toque los principales equipos electrónicos, incluida la radio, durante la duración de la tormenta.
- Baje, retire o ate la antena de radio y otras varillas o postes que sobresalgan.
- En la medida de lo posible, evite el contacto de dos componentes conectados al sistema al mismo tiempo.
- Al menos una persona a bordo debe ser competente en RCP y primeros auxilios. Muchas personas alcanzadas por un rayo pueden salvarse con primeros auxilios rápidos.

EMERGENCIAS DE CALOR

Las emergencias por calor se pueden prevenir fácilmente tomando precauciones cuando hace calor. Si no se aborda el problema, pueden ocurrir tres tipos de emergencias por calor: **los calambres por calor** (causados por la pérdida de sal debido a la sudoración intensa) pueden provocar **agotamiento por calor** (causado por deshidratación), que puede progresar a **un golpe de calor** (shock).

El golpe de calor, el más grave de los tres, puede causar shock, daño cerebral, insuficiencia orgánica e incluso la muerte.

Los primeros síntomas de **una emergencia por calor** incluyen: sudoración profusa, fatiga, sed y calambres musculares.

Los síntomas del **agotamiento por calor** incluyen: dolor de cabeza, mareos y aturdimiento, debilidad, náuseas y vómitos, piel fría y húmeda y orina oscura.

Los síntomas del **golpe de calor** incluyen: fiebre, comportamiento irracional, confusión, piel seca, caliente y roja, respiración y pulso rápidos y superficiales, convulsiones e inconsciencia.

Retire a la víctima del calor y pídale que se acueste. Aplique compresas frías, eleve los pies, beba líquidos y use un ventilador para soplar aire fresco. Obtenga ayuda médica si es necesario.

Llame al 911 si:

- La persona pierde el conocimiento en cualquier momento.
- Hay algún otro cambio en el estado de alerta de la persona (por ejemplo, confusión o convulsiones).
- Fiebre (temperatura superior a 104 °F).
- La persona muestra signos de shock (labios y uñas azulados y disminución del estado de alerta).
- Otros síntomas de golpe de calor están presentes (como pulso acelerado o respiración acelerada).
- La condición de la persona no mejora o empeora a pesar del tratamiento.

Prevención:

- Use ropa holgada y liviana en climas cálidos.
- Descanse con frecuencia y busque la sombra cuando sea posible.
- Evite el ejercicio o la actividad física extenuante al aire libre durante el clima cálido o húmedo.
- Beba muchos líquidos todos los días. Beba más líquidos antes, durante y después de la actividad física.
- Tenga especial cuidado para evitar el sobrecalentamiento si está tomando medicamentos que alteran la regulación del calor, o si tiene sobrepeso o es una persona mayor.

INUNDACIONES

Debido a las bajas elevaciones de la tierra y las capas freáticas altas en gran parte de nuestra área, es probable que ocurran inundaciones en algunas áreas durante las lluvias y tormentas eléctricas de verano.

Una tormenta con una cantidad considerable de lluvia en un corto período de tiempo provocará inundaciones en áreas bajas en todo el condado, aunque la red de canales y las zanjas de drenaje aliviarán algunas inundaciones.

¿Qué medidas de protección debo tomar?

Las medidas de protección se dividen en cuatro etapas:

Etapas preparatorias

Alerta de inundación

durante la inundación

después de la inundación

Etapas preparatorias:

1. Mantenga un stock de alimentos que no requieran cocción.
2. Tenga disponible un botiquín de primeros auxilios.
3. Mantenga su vehículo lleno de combustible.
4. Considere comprar un seguro contra inundaciones para su hogar y sus pertenencias.
5. Encienda la radio, la televisión o la radio meteorológica de la NOAA para recibir avisos de inundaciones.
6. Obedecer las advertencias de los oficiales de emergencia; evacuar cuando se emita un aviso.
7. Conozca su zona de evacuación y ruta a un lugar seguro.
8. Sepa qué suministros llevar con usted.
9. Corte la electricidad y el agua de su casa antes de salir.
10. Tenga cuidado y evite las áreas propensas a inundaciones al evacuar.

Tome medidas para reducir la pérdida de propiedad:

1. Mueva los muebles a pisos superiores o lugares más altos.
2. Los sacos de arena pueden ayudar a reducir la velocidad de las inundaciones para que no lleguen a sus pertenencias.
3. La modernización, como la construcción de muros de contención o la elevación de una estructura, es una forma de minimizar las pérdidas debidas a las inundaciones.
4. Sepa qué cubre y qué no cubre su póliza de seguro actual. La cobertura puede estar sujeta a cambios con ciertas mejoras a su hogar y requerir el cumplimiento de ciertas regulaciones.

Etapa de alerta de inundaciones:

1. Almacene el agua potable en recipientes estériles tapados.
2. Mueva los objetos valiosos más arriba. Colóquelos en estantes, mesas y encimeras.
3. Apague la electricidad.

Durante la etapa de inundación:

1. Manténgase en un terreno más alto.
2. No maneje en un camino inundado.
3. Si su vehículo se para, abandónelo inmediatamente y busque un terreno más alto.
4. No intente vadear un arroyo que fluya por encima de sus rodillas.



5. No permita que los niños jueguen en agua estancada. Puede estar contaminado con productos químicos o aguas residuales.

Después de la etapa de inundación:

1. No coma alimentos frescos que hayan estado en contacto con el agua de la inundación.
2. Beba sólo agua embotellada o previamente almacenada.
3. Manténgase alejado de las áreas de desastre. Puede obstaculizar las operaciones de recuperación de rescate.
4. No manipule equipo eléctrico vivo.
5. Reporte las líneas eléctricas caídas a las autoridades policiales locales.
6. Manténgase sintonizado con el periódico local, las estaciones de radio y televisión, así como con los medios de comunicación de su gobierno local para obtener instrucciones sobre cómo obtener atención médica y asistencia de emergencia como agua, alimentos, ropa, refugio e informes y condiciones meteorológicas actualizados.

El condado de Highlands está listo para la tormenta

StormReady es un programa voluntario creado por el Servicio Meteorológico Nacional para ayudar a las comunidades a prepararse y proteger a los residentes del clima peligroso. Es un programa nacional enfocado en ayudar a los líderes comunitarios y administradores de emergencias a fortalecer los programas locales de seguridad.

Las comunidades StormReady están mejor preparadas para condiciones climáticas peligrosas a través de la planificación, la educación y la concientización. Actualmente hay 3,057 sitios StormReady a nivel nacional.

Para estar oficialmente StormReady, una comunidad debe:

- ✓ Establecer un punto de alerta de 24 horas y un centro de operaciones de emergencia
- ✓ Tener más de un método para recibir pronósticos y advertencias de tiempo severo y alertar al público
- ✓ Crear un sistema que monitoree las condiciones climáticas locales
- ✓ Promover la preparación pública a través de seminarios comunitarios
- ✓ Desarrolle un plan de clima peligroso, que incluya la capacitación de observadores de clima severo (SKYWARN) y ejercicios de capacitación

Para obtener más información, visite weather.gov/stormready

SEGURIDAD CONTRA INCENDIOS FORESTALES



Antes:

- Mantenga las superficies debajo de cubiertas, cobertizos, tanques de propano, vehículos y botes libres de escombros, hojas y vegetación inflamable. Mantenga una “zona segura” de 30 pies alrededor de su hogar, sin vegetación seca ni artículos inflamables.
- Seleccione materiales de construcción, plantas y decoraciones de jardín que sean resistentes al fuego.
- Limpie las canaletas y los bajantes de escombros y hojas. Asegúrese de tener una cubierta y un montaje de techo no inflamables.
- Tenga dos salidas de su vecindario en caso de que una de ellas esté bloqueada.

Durante:

- Escuche las estaciones locales de radio y televisión para obtener información sobre incendios forestales.
- Evacúe inmediatamente si se le indica o si el incendio forestal está cerca.
- Cierre todas las aberturas de la casa para limitar la exposición al humo y al polvo.
- Mueva los muebles de exterior y las plantas al interior.

Después:

- No regrese hasta que los funcionarios declaren que el área es segura.
- Tenga cuidado al ingresar a áreas quemadas, ya que aún pueden existir puntos calientes y pueden estallar sin previo aviso.
- Humedezca los escombros para minimizar la inhalación de polvo.
- No beba agua que crea que puede estar contaminada.
- Deseche los alimentos que hayan estado expuestos al humo o al polvo.

Para obtener más consejos sobre incendios forestales, llame a la oficina local del Servicio Forestal de Florida al 863-462-5160 o visite FreshFromFlorida.com/Wildfire

SEGURIDAD CONTRA INCENDIOS EN EL HOGAR

LISTA DE VERIFICACIÓN DE SEGURIDAD CONTRA INCENDIOS EN EL HOGAR

- Instale alarmas de humo y detectores de monóxido de carbono en cada nivel de su hogar, en cada dormitorio y área para dormir.
- Establezca un recordatorio para probar sus alarmas de humo y detectores de monóxido de carbono todos los meses.
- Establezca un recordatorio para revisar las baterías de sus alarmas de humo y detectores de monóxido de carbono cada seis meses y reemplácelas cuando sea necesario.
- Reemplace los detectores de humo cada 10 años.
- Mantenga al menos un extintor de incendios en su hogar.
- Mantenga los artículos inflamables a una distancia mínima de tres pies de la estufa, los calefactores y las chimeneas.
- Apague la estufa si va a salir de la cocina, aunque sea por un corto período de tiempo.
- NUNCA fume en la cama.
- Desenchufe los pequeños electrodomésticos de la cocina cuando no estén en uso.
- Asegúrese de que los fósforos y los encendedores estén fuera del alcance de los niños.

En caso de incendio:

- Agáchese al suelo y gatee hasta una salida (puerta o ventana).
- Revise las manijas de las puertas con el dorso de la mano. Si la manija está caliente, busque una ruta de escape alternativa.
- Si el humo, el calor o las llamas bloquean su ruta de salida, cuelgue una sábana o una toalla afuera de su ventana para que los departamentos de bomberos sepan dónde se encuentra.
- Una vez que esté fuera, quédese fuera y diríjase al lugar de reunión designado.
- Llame al 911
- NUNCA vuelva a entrar en busca de posesiones, mascotas o incluso otras personas que puedan estar todavía en el edificio.



Después de un incendio:

- Manténgase alejado de las casas dañadas por el fuego hasta que las autoridades de bomberos den autorización para hacerlo.
- Busque tratamiento médico para cualquier persona o animal lesionado.
- Hágalas saber a sus amigos y familiares que está a salvo y cómo comunicarse con usted.
- Deseche todos los artículos consumibles de su hogar que hayan estado expuestos al humo o al polvo.

Capacitación

Las oportunidades de capacitación y presentación están disponibles llamando a Seguridad Pública del Condado de Highlands al **863-402-7600**.

Las oportunidades incluyen pero no se limitan a:
Seguridad contra incendios
Preparación
RCP solo con las manos
Detener el sangrado
Entrenamiento de extintor de incendios

PANDEMIAS

Una pandemia es un brote de enfermedad que se extiende por varios países y afecta a un gran número de personas, mientras que una epidemia es una enfermedad que afecta a un gran número de personas dentro de una comunidad, población o región.

Las pandemias suelen ser causadas por virus, como la enfermedad por coronavirus 2019 (COVID-19), que se puede propagar fácilmente de persona a persona.

Un nuevo virus, como el COVID-19, puede surgir de cualquier lugar y propagarse rápidamente por todo el mundo. Es difícil predecir cuándo o dónde surgirá la próxima nueva pandemia.

Es importante recordar que las emergencias y los desastres como los huracanes y los incendios forestales no se detendrán ante una pandemia como la del COVID-19. Esté preparado para mantener a su familia a salvo y saludable de todos los peligros durante una pandemia.

Las fases pandémicas de la Organización Mundial de la Salud (OMS) que se enumeran a continuación proporcionan un marco para ayudar en la preparación para una pandemia y la planificación de la respuesta.

FASE 1

En la naturaleza, los virus de la influenza circulan continuamente entre los animales, especialmente las aves. En la Fase 1, no se ha informado que los virus que circulan entre los animales causen infecciones en humanos.

FASE 2

Se sabe que un virus de influenza animal que circula entre animales domésticos o salvajes han causado infecciones en humanos y, por lo tanto, se considera una posible amenaza pandémica.

FASE 3

Un virus recombinante de influenza animal o humano-animal ha causado casos esporádicos o pequeños grupos de enfermedades en las personas, pero no ha resultado en una transmisión



de persona a persona suficiente para sustentar brotes a nivel comunitario.

FASE 4

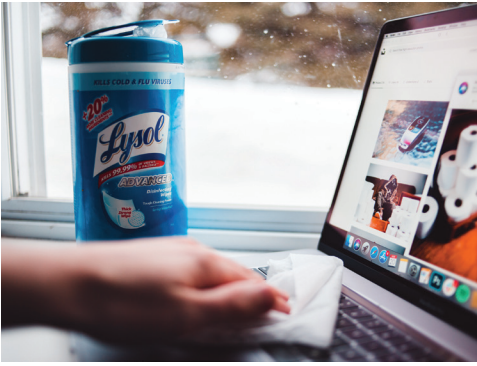
En esta fase se verifica la transmisión de humano a humano de un animal o virus recombinante de influenza humano-animal capaz de causar “brotes a nivel comunitario”, lo que indica un aumento significativo en el riesgo de una pandemia, pero no significa necesariamente que sea una pandemia.

FASE 5

Esta fase se caracteriza por la propagación del virus de persona a persona en al menos dos países en una región de la OMS. La declaración de la Fase 5 es una fuerte señal de que una pandemia es inminente y que el tiempo para finalizar la organización, comunicación e implementación de las medidas de mitigación planificadas es corto.

FASE 6

La Fase 6, la fase pandémica, se caracteriza por brotes a nivel comunitario en al menos otro país en una región diferente de la OMS además de los criterios definidos en la Fase 5. La designación de esta fase indicará que se está produciendo una pandemia mundial.



CÓMO PREPARARSE PARA UNA PANDEMIA

Aprenda cómo se propagan las enfermedades para ayudar a protegerse a sí mismo y a los demás. Los virus pueden propagarse de persona a persona, de un objeto no vivo a una persona y por personas que están infectadas pero que no tienen ningún síntoma.

Prepárese para la posibilidad de que se cierren escuelas, lugares de trabajo y centros comunitarios. Investigar y prepararse para la coordinación virtual de actividades escolares, laborales y sociales.

Reúna suministros en caso de que necesite quedarse en casa durante varios días o semanas.

Los suministros pueden incluir productos de limpieza, alimentos no perecederos, recetas, agua embotellada, máscaras, guantes y protección para los ojos. Compre suministros lentamente para asegurarse de que todos puedan comprar lo que necesitan.

Haga un plan de emergencia para que sepa qué hacer y qué necesitará en caso de que ocurra un brote. Considere cómo una pandemia puede afectar sus planes para otras emergencias. Preste atención a la guía local para evacuaciones y refugios.

Revise las pólizas de seguro médico para comprender qué está cubierto, incluidas las opciones de telemedicina.

Haga copias digitales protegidas con contraseña de documentos importantes y guárdelas en un lugar seguro. Tenga cuidado con las estafas y el fraude.

MANTÉNGASE SEGURO DURANTE UNA PANDEMIA

Siga las últimas pautas de los CDC (Centros para el Control y la Prevención de Enfermedades). Consulte a los departamentos de salud pública locales y estatales para obtener actualizaciones sobre vacunas y pruebas.

Tomar medidas para prevenir la propagación de enfermedades. Cubra la tos y los estornudos.

Use una máscara en público. Quédese en casa cuando esté enfermo (excepto para recibir atención médica). Limpie y desinfecte objetos y superficies de alto contacto. Lávese las manos con agua y jabón durante al menos 20 segundos y trate de no tocarse los ojos, la nariz o la boca. Si no hay agua y jabón disponibles, use un desinfectante de manos que contenga al menos un 60 por ciento de alcohol. Manténgase a seis pies de distancia de las personas que no forman parte de su hogar.

Si cree que ha estado expuesto a la enfermedad, comuníquese con su médico, siga las instrucciones de cuarentena de los proveedores médicos y controle sus síntomas. Si tiene una emergencia médica, llame al 911 y refúgiense en el lugar con una máscara, si es posible, hasta que llegue la ayuda.

Comparta información precisa sobre la enfermedad con amigos, familiares y personas en las redes sociales. Compartir mala información sobre la enfermedad o los tratamientos para la enfermedad puede tener consecuencias graves para la salud. Recuerda que el estigma daña a todos y puede causar discriminación contra personas, lugares o naciones.

Sepa que es normal sentirse ansioso o estresado. Participe virtualmente con su comunidad a través de video y llamadas telefónicas. Cuida tu cuerpo y habla con alguien si te sientes molesto.

MANTÉNGASE SEGURO DESPUÉS DE UNA PANDEMIA

Continúe tomando medidas de protección, como:

- Quédese en casa cuando esté enfermo, excepto para recibir atención médica
- Siga las instrucciones de su proveedor de atención médica
- Cubra la tos y los estornudos con un pañuelo
- Practique una buena higiene

Asegúrese de evaluar su plan de emergencia familiar y actualícelo oportunamente.

Trabaje con su comunidad para hablar sobre las lecciones que aprendió de la pandemia. Decida cómo puede utilizar estas experiencias para estar preparado para futuras pandemias.

MATERIALES PELIGROSOS

QUÍMICO

La palabra nos recuerda la última noticia sobre un accidente o daño ambiental debido al almacenamiento, uso o eliminación inadecuados de productos químicos. Sin embargo, muchos aspectos de la vida moderna son posibles o se mejoran mediante el uso y manejo responsable de los productos químicos.

Alrededor de la casa

Cuando pensamos en productos químicos peligrosos, tendemos a pensar en plantas de fabricación, vagones de tren o camiones. Si bien esto es válido, también debemos considerar nuestros propios gabinetes de cocina, garaje, piscina y otros lugares de nuestro hogar donde los productos químicos potencialmente dañinos son parte de nuestra vida cotidiana. Nos familiarizamos tanto con ellos que es posible que hayamos olvidado que pueden herirnos o incluso matarnos.

No importa qué tan cómodo se sienta con un producto, **aquí hay algunos recordatorios de seguridad importantes:**

- SIEMPRE siga las instrucciones de la etiqueta
- Nunca mezcle productos químicos
- Usar solo para fines aprobados y en concentraciones aprobadas
- Almacene y elimine de manera segura, de acuerdo con las instrucciones del fabricante.
- Mantenga los químicos alejado de los niños
- Nunca almacene en recipientes que parezcan comida o bebida
- Comprender las instrucciones de primeros auxilios
- Tenga a mano el número de su centro local de control de envenenamiento

Si sospecha que alguien ha estado expuesto a una sustancia química, consulte a su médico o llame al Centro de información sobre envenenamiento de Florida al 1-800-222-1222.

Si las lesiones son graves o la víctima tiene problemas para respirar, ¡llame al 911!

TRANSPORTE

Todos los días, los materiales peligrosos se transportan de forma segura por carretera, ferrocarril, aire y mar. Debido al diseño, la construcción y las características de seguridad de los contenedores para el transporte de productos químicos, las liberaciones significativas son raras. Sin embargo, hay accidentes ocasionales. En un accidente te puedes ver afectado ya sea en casa o en la carretera. Si está en casa, se le notificará



a través de los medios de comunicación o de las agencias locales de seguridad pública. Siga las instrucciones rápida y cuidadosamente. Es posible que se le ordene evacuar o “refugiarse en el lugar” según los productos químicos involucrados. Si se le ordena evacuar, hágalo inmediatamente.

Refugiarse en el lugar significa permanecer en el interior donde se encuentra. Si se le indica que se refugie en el lugar, cierre todas las ventanas y puertas y apague el aire acondicionado. Use cinta adhesiva y láminas de plástico para sellar alrededor de puertas, ventanas y otras aberturas. Si no está disponible, se pueden usar toallas o mantas húmedas. El objetivo es evitar que el aire exterior entre en su hogar. No salga ni abra puertas o ventanas hasta que las autoridades locales le indiquen que es seguro hacerlo. Una vez que se haya dado el visto bueno, debe ventilar su hogar abriendo puertas y ventanas para limpiar cualquier posible contaminante.

Si ve o se ve involucrado en un accidente de tráfico, tenga especial cuidado para evitar los productos químicos peligrosos. No camine ni conduzca a través de una nube de vapor o derrame. Preste atención a los carteles: paneles en forma de diamante con números y/o símbolos. Proporcionar el número de placa a las autoridades. Es posible que pequeñas cantidades de material peligroso no tengan un cartel.

El paso más importante para protegerse a sí mismo y a los demás es evitar o reducir la exposición a la sustancia química. Si puede, evacúe. Muevase a viento cruzado a un lugar seguro y evite que otras personas ingresen al área.

MATERIALES RADIOACTIVOS

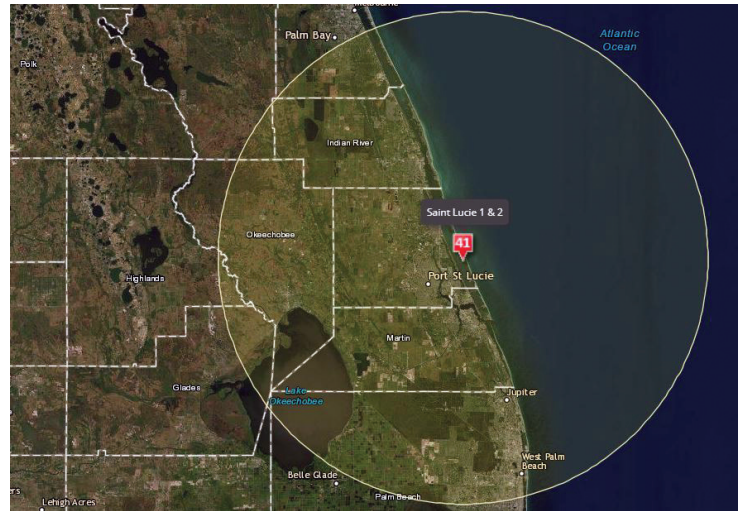
Es posible que un accidente de transporte involucre una sustancia radiactiva. Estos materiales se empaquetan en cantidades limitadas en contenedores muy fuertes y bien marcados. Si ve un paquete marcado o sospecha que puede haber material radiactivo, aléjese del área y avise a los servicios de emergencia. No intente moverlo usted mismo.

PLANTAS DE ENERGÍA NUCLEAR

Florida tiene tres plantas de energía nuclear: Crystal River, al norte de Tampa; St. Lucie, al norte de Palm Beach; y Turkey Point, al sur de Miami.

Incluso en las peores condiciones, una liberación accidental en cualquiera de estas plantas no debería propagar radiactividad peligrosa sobre el suroeste de Florida. Sin embargo, podríamos recibir evacuados de otros condados. No representan ningún riesgo para la salud. Sin embargo, no se permitiría que los productos agrícolas de esas áreas ingresen a nuestro suministro de alimentos.

Una pequeña parte del este del condado de Highlands (ver mapa) se encuentra dentro de la zona de exposición a la ingestión de 50 millas de la planta de energía nuclear St. Lucie de Florida Power & Light, que es una estación de energía nuclear gemela en Hutchinson Island, cerca de Port St. Lucie en Condado de St. Lucie. Una zona de vías de exposición por ingestión es una zona de planificación de emergencias



que se ocupa principalmente de la ingestión de alimentos y líquidos contaminados por radiactividad.

MATERIAL DE RIESGO BIOLÓGICO

Otro material peligroso que se puede ver en tránsito es el material de riesgo biológico. Los establecimientos de salud generan y desechan este material, que a primera vista puede parecer basura ordinaria.

El material de riesgo biológico podría exponerlo a agentes causantes de enfermedades. Al igual que con otros materiales peligrosos, por lo general puede evitar la exposición si no toca ni manipula el material o el contenedor. Llame a las autoridades y explique la situación.

ACTOS DE TERRORISMO

¿QUÉ ES EL TERRORISMO?

La Oficina Federal de Investigaciones define el terrorismo como “el uso ilegal de la fuerza contra personas o propiedades para intimidar o coaccionar a un gobierno, la población civil o cualquier segmento de la misma, en la promoción de objetivos políticos o sociales”.

Los actos terroristas están destinados a:

- Causar víctimas masivas y pánico
- Producir una pérdida de recursos críticos
- Interrumpir los servicios vitales y la economía

Los objetivos más probables son:

- Áreas públicas de reunión
- Edificios públicos y gubernamentales
- Tránsito masivo
- Lugares de alto impacto económico
- Instalaciones de telecomunicaciones
- Lugares históricos o simbólicos

- Parques de atracciones
- Eventos especiales
- Grandes estructuras y puentes

Visitar estos lugares es parte de nuestra forma de vida. No debe evitarlos, pero tenga un mayor sentido de conciencia cuando los visite.

¿Cómo puedo prepararme?

Aprenda los procedimientos de refugio en el lugar y prepare un kit de refugio. Los procedimientos de refugio en el lugar se utilizan para ataques químicos o biológicos (o incluso un derrame peligroso).

Los procedimientos para refugiarse en el lugar incluyen:

- Identifique una habitación segura en el hogar con la menor cantidad de puertas y ventanas posibles. Traiga/guarde su kit de suministros para desastres en la habitación segura.
- Apagar el sistema de ventilación y cerrar todas las

puertas y ventanas para reducir el flujo de aire del exterior.

- Utilice láminas de plástico precortadas para cubrir las aberturas por donde puede entrar aire en la habitación, incluidas puertas, ventanas, conductos de ventilación y tomas de corriente.
- Pegue láminas de plástico alrededor de todas las puertas y ventanas con cinta adhesiva para conductos para garantizar un buen sellado.
- Escuche una radio de pilas para enterarse cuando todo esté despejado. Los productos químicos utilizados en un ataque serán transportados por el viento y se disiparán con el tiempo.

Si hay una explosión:

- Cúbrase si caen escombros pesados. Abandone el edificio lo más rápido posible.
- NUNCA tome un ascensor si hay un incendio o si cuestiona la integridad estructural del edificio.
- Utilice las salidas de emergencia y ayude a las personas con discapacidades físicas a evacuar.

Cuando tu viajas:

- Si viaja a un país extranjero, consulte la página web del Departamento de Estado de EE. UU. en <http://travel.state.gov/> para conocer las advertencias de viaje o los cambios en los procedimientos. Mantenga siempre sus documentos de identificación en un lugar seguro.
- Consulte con las aerolíneas por adelantado si existen procedimientos especiales de seguridad.
- Coopere con los funcionarios responsables de las inspecciones de seguridad.

Como siempre...

Ver algo, decir algo!

ATAQUES CIBERNÉTICOS

Los ciberataques son intentos maliciosos de acceder o dañar una computadora o sistema de red. Los ciberataques pueden provocar la pérdida de dinero o el robo de información personal, financiera y médica. Estos ataques pueden dañar su reputación y seguridad. La ciberseguridad implica prevenir, detectar y responder a esos ataques cibernéticos que pueden tener efectos de gran alcance en las personas, las organizaciones, la comunidad y la nación.

Los ataques cibernéticos pueden ocurrir de muchas maneras, incluyendo:

- Acceder a sus computadoras personales, teléfonos móviles, sistemas de juegos y otros dispositivos conectados a Internet y Bluetooth.
- Dañar su seguridad financiera, incluido el robo de

identidad.

- Bloquear su acceso o eliminar su información personal y cuentas.
- Complicando su empleo o servicios comerciales.
- Impactando el transporte y la red eléctrica.

Puede evitar los riesgos cibernéticos tomando medidas con anticipación:

- Limite la información personal que comparte en línea. Cambie la configuración de privacidad y no use las funciones de ubicación.
- Mantener las aplicaciones de software y los sistemas operativos actualizados.
- Haga contraseñas seguras usando letras mayúsculas y minúsculas, números y caracteres especiales. Utilice un administrador de contraseñas y dos métodos de verificación.
- Esté atento a la actividad sospechosa que le pide que haga algo de inmediato, le ofrece algo que suena demasiado bueno para ser verdad o necesita su información personal. Piense antes de hacer clic. En caso de duda, NO haga clic.
- Proteja su hogar y/o negocio utilizando una conexión segura a Internet y una red Wi-Fi, y cambie las contraseñas regularmente.
- No comparta PIN ni contraseñas. Utilice dispositivos que utilicen escaneos biométricos cuando sea posible (por ejemplo, escáner de huellas dactilares o reconocimiento facial).
- Revise sus estados de cuenta e informes de crédito con regularidad.
- Tenga cuidado al compartir información financiera personal, como su número de cuenta bancaria, número de Seguro Social o número de tarjeta de crédito. Solo comparta información personal en sitios seguros que comiencen con <https://>. No utilice sitios con certificados no válidos. Use una red privada virtual (VPN) que crea una conexión más segura.
- Use soluciones antivirus y antimalware, y firewalls para bloquear las amenazas.
- Realice copias de seguridad de sus archivos periódicamente en un archivo cifrado o en un dispositivo de almacenamiento de archivos cifrados.
- No haga clic en enlaces en textos o correos electrónicos de personas que no conoce. Los estafadores pueden crear enlaces falsos a sitios web.
- Recuerde que el gobierno no lo llamará, enviará mensajes de texto ni se comunicará con usted a través de las redes sociales acerca de deber dinero.
- Tenga en cuenta que los estafadores pueden tratar de aprovechar los temores financieros llamando con oportunidades de trabajo desde casa, ofertas de consolidación de deuda y planes de pago de

préstamos estudiantiles.

Para obtener más información, visite ready.gov/cybersecurity

CISA

En todo el país, la Agencia de Seguridad de Infraestructura y Ciberseguridad (CISA) ofrece una variedad de servicios físicos y cibernéticos para respaldar la seguridad y la resiliencia de los propietarios y operadores de infraestructura crítica y los socios estatales, locales, tribales y territoriales. Los expertos colaboran con socios de infraestructura crítica y comunidades a nivel regional, estatal, de condado, tribal para:

- Apoyar los esfuerzos de preparación, respuesta y recuperación para los peligros que afectan la infraestructura crítica
- Llevar a cabo e integrar evaluaciones y análisis de infraestructura, incluidas dependencias y efectos en cascada, en infraestructura crítica para influir en la

toma de decisiones en todas las fases de la gestión de emergencias

- Facilitar el intercambio de información entre los socios de infraestructura crítica del sector público y privado
- Mejorar la conciencia situacional de los riesgos e incidentes de ciberseguridad

Las oficinas regionales de CISA se encuentran en las mismas ciudades o muy cerca de las 10 oficinas existentes de la Agencia Federal para el Manejo de Emergencias (FEMA). La oficina regional de CISA que cubre Florida tiene su sede en Atlanta, Georgia. **Para reportar actividades cibernéticas anómalas y/o incidentes cibernéticos las 24 horas del día, los 7 días de la semana, envíe un correo electrónico a report@cisa.gov o llame al 888-282-0870.**

CISA proporciona medios seguros para que los integrantes y socios informen incidentes, intentos de phishing, malware y vulnerabilidades. **Para obtener más información, visite cisa.gov/uscert/report.**

TIRADOR ACTIVO

CÓMO RESPONDER CUANDO UN TIRADOR ACTIVO ESTÁ CERCA

Determine rápidamente la forma más razonable de proteger su propia vida. Es probable que los clientes sigan el ejemplo de los empleados y gerentes durante una situación de tirador activo.

CORRER:

- Tenga una ruta de escape y un plan en mente
- Deja tus pertenencias atrás
- Mantén tus manos visibles

ESCONDER:

- Escóndete en un área fuera de la vista del tirador activo
- Bloquea la entrada a tu escondite y cierra las puertas

PELEAR:

- Como último recurso y sólo cuando su vida esté en peligro inminente, luche.
- Intente incapacitar al tirador activo
- Actuar con agresión física hacia el tirador activo. Use un objeto pesado para golpear a la persona o un objeto afilado para apuñalarla. **Aprende más viendo el [Correr. Esconder. Pelear. vídeo en línea: \[bit.ly/RunFightHide\]\(https://bit.ly/RunFightHide\)](#)**

LLAME AL 911 CUANDO SEA SEGURO HACERLO

Quando la policía llega a la escena

Los agresores pueden esconderse entre las víctimas cuando huyen, por lo que la policía considera que todos son una amenaza hasta que se demuestre lo contrario.

1. Cómo debe reaccionar cuando llegue la policía:

- Mantenga la calma y siga las instrucciones verbales de las fuerzas del orden
- Inmediatamente levante las manos y separe los dedos
- Mantenga las manos visibles en todo momento
- Evite hacer movimientos rápidos hacia los agentes, como intentar sujetarlos por seguridad
- Evite señalar, o gritar
- No se detenga para pedir ayuda o dirección a los oficiales al evacuar, solo proceda en la dirección por la cual los oficiales están ingresando a las instalaciones

2. Información que debe proporcionar a la policía o al operador del 911:

- Ubicación de las víctimas y del tirador activo
- Número de tiradores, si hay más de uno
- Descripción física del tirador(es)
- Número y tipo de armas en poder del tirador(es)
- Número de posibles víctimas en el lugar

NÚMEROS DE CONTACTO IMPORTANTES

Emergencias	911
Línea de Información al Ciudadano	863-402-6800
Seguridad Pública (Rescate de Bomberos, Manejo de Emergencias)	863-402-7600
Oficina del alguacil	863-402-7200
Oficina de Información Pública	863-402-6833
Departamento de Bomberos de Avon Park	863-453-6557
Departamento de Policía de Lake Placid	863-699-3757
Departamento de Bomberos de Sebring	863-471-5105
Departamento de Policía de Sebring	863-471-5107
Departamento de Salud de Florida	863-386-6040
Servicios para animales	863-655-6475

Utilidades

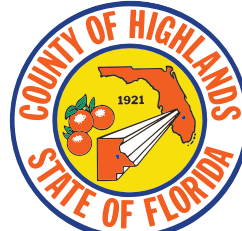
Servicios públicos de Avon Park	863-382-5901
Servicios públicos de Lake Placid	863-441-2075
Servicios públicos de Sebring	863-471-0166
Duke Energy	1-800-700-8744
Florida Power & Light Company	1-888-488-7703
Glades Electric	863-946-6200
Peace River Electric	1-800-282-3824
Comcast	1-800-266-2278; 863-385-2578
Century Link	1-800-261-1691

Servicios de basura

Condado de Highlands	863-655-0005
Avon Park	863-452-4433
Lake Placid	863-699-3747
Sebring	863-471-5115

Gobierno

Junta de Comisionados del Condado de Highlands	863-402-6500
Ciudad de Avon Park	863-452-4400
Ciudad de Sebring	863-471-5100
Ciudad de Lake Placid	863-699-3747
Distrito de Mejoras Especiales de Sun 'n Lake of Sebring	863-382-2196
Distrito de Mejoras Especiales de Spring Lake	863-655-0615



FUENTES OFICIALES DE INFORMACIÓN



OBTENER Y COMPARTIR INFORMACIÓN CONFIABLE

La Junta de Comisionados del Condado de Highlands y sus divisiones de Manejo de Emergencias y Rescate de Incendios tienen dos páginas oficiales de Facebook, que se encuentran buscando Highlands County Board of County Commissioners y Highlands County Fire Rescue.

El Condado también tiene una cuenta de Twitter con el identificador @HighlandsFLBCC; una cuenta de Instagram, @HighlandsFLBCC; y una cuenta de Nextdoor, Highlands County Board of County Commissioners. Fire Rescue tiene una cuenta de Twitter con el identificador @highlandsFL_FR. La información de preparación y emergencia se proporcionará directamente a través de Facebook, el sitio web del condado (highlandsfl.gov) y la aplicación del condado Alert Highlands.

También proporcionaremos comunicados de prensa a todos los medios locales, incluidas entrevistas impresas, radiales y televisivas.

Asegúrese de compartir información de fuentes confiables, como las mencionadas anteriormente y enumeradas a la derecha, así como otras agencias gubernamentales y municipios.

REGÍSTRATE EN ALERT HIGHLANDS

Los funcionarios locales brindarán información importante sobre la tormenta a través de esta plataforma, y usted puede optar por recibir notificaciones por mensaje de texto y/o correo electrónico.

Para registrarse, visite bit.ly/alerthighlands o use el código QR a continuación.



¿Qué estaciones de radio y televisión y periódicos cubren nuestra área?

RADIO

Estación NOAA: WXK83A Frecuencia 162.5000
WWTK AM 730
WITS AM 1340
WJCM AM 1050
WWLL FM 105.7
WVOJ FM 99.1
WZSP FM 105.3 (Español)
WRUM FM 100.3 (Español)
WRSO FM 97.9 (Español)

TELEVISIÓN

Comcast Canal 6
Fort Myers WINK Canal 11
WHRT Canal 7
Tampa WTVT Canal 13
WFLA Canal 8
Tampa WFTS Canal 28
Orlando WFTV Canal 9
Tampa WTOG Canal 44
Tampa WTSP Canal 10
WTTA Great 38 (Español e Inglés)
Telemundo (Español)
Fort Myers WWDT Canal 43
Orlando WTMO Canal 31
Tampa WRMD Canal 49

PERIÓDICO

Highlands News-Sun - highlandsnewssun.com



#generationprepared

**Para obtener más información, visite el sitio web de
Manejo de Emergencias del Condado de Highlands**

bit.ly/HC-EM



Siga al Condado de Highlands en Facebook



#generationprepared